

Связь ПО Shelter с замковой системой ORBITA. Используется ПО Orbita RF Locking 3.1.

1 Используемое программное обеспечение и технические средства.

- 1.1. ОС Windows XP SP3;
- 1.2. Гостиничная система Shelter v.1.10.10.705;
- 1.3. Замковая система Orbita RF Lock System 3.1;
- 1.4. Энкодер SmartCard Encoder Model: RF-ECD04. Подключается по через USB.

2 Установка ПО ORBITA.

- 2.1. Необходимо установить и настроить замковую систему ORBITA в соответствии с требованиями и инструкциями поставляемыми с программным обеспечением Orbita.
- 2.2. Необходимо изготовить авторизационную карту. Для этого в ПО Orbita нажать на кнопку «Other», затем на кнопку «AUTHORIZATION CARD».
- 2.3. Запустить программу ReadCardOrbita.exe, для чтения авторизационной карты. Интерфейс данной программы представлен на рис. 1. Нажать на кнопку “RD_AuthCode”. Приложить авторизационную карту.

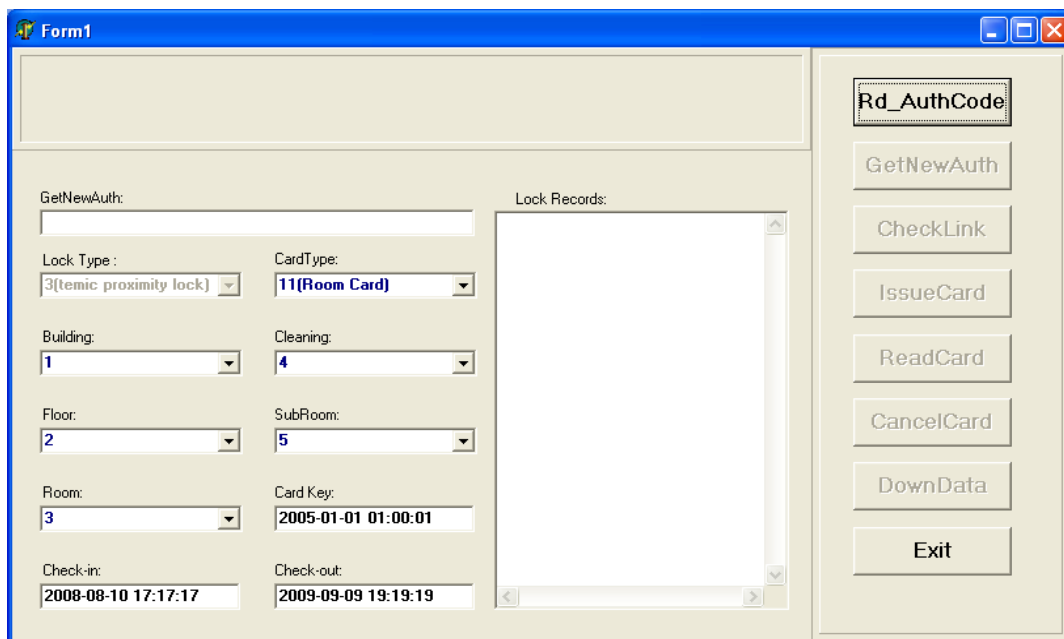


Рис. 1:

После чтения данной карты появится ее номер Рис.2.

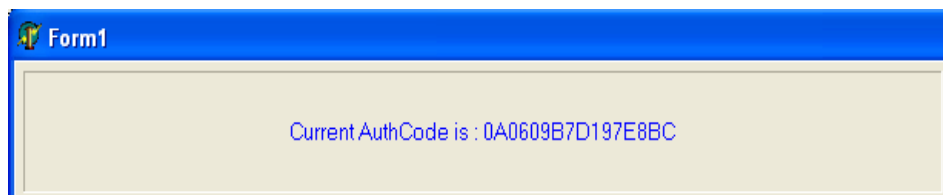


Рис. 2:

2.4. Необходимо файл HotelReader.dll скопировать в папку C:\WINDOWS\system32 и зарегистрировать в реестре. Для этого выполнить команду regsvr32 C:\WINDOWS\system32\HotelReader.dll

3 Настройка ПО Shelter.

- 3.1. У номеров оборудованными замками в карточке номера должен быть проставлен флаг «Номер оборудован электронным замком». Заполняется в модуле «Настройки».
- 3.2. В папку SHELTER\EXE скопировать следующие файлы:

sdmChinaUSB.dll
ChinaUSBCard.ini

3.3. Настроить файл ChinaUSBCard.ini.

[boot] LockCard = %exepath%\sdmChinaUSB.dll	Вызов dll
[hardware] LockCard = ChinaUSB ; LockCard = OrbitaCom	Выбор энкодера USB или RS-232 В данном примере используется USB
[hardware.OrbitaCom] ComPort = 3 ComPortParams = baud=19200 parity=N data=8 stop=1 AuthCode = 97A9FE DefCardType = 11 DefBuilding = -1 DefFloor = -1 DoCheckOut = 1 DeltaStartDate = -100 DeltaExpireDate = 0	Настройка работы по RS-232
[OrbitaCom.ERRORS] 1 = Orbita. Пластиковая карта не найдена в устройстве 2 = Orbita. Ошибка -1 = Orbita. Устройство не доступно для отправки сообщения -2 = Orbita. Устройство не доступно для чтения сообщения	Описание ошибок при работе по RS-232
[hardware.ChinaUSB] AuthCode = 0A0609B7D197E8BC	Настройка работы с USB энкодером Код авторизации. См. Рис.2.
:: contact ic lock : CIC_LOCK = 2 :: temic proximity lock : TEMIC_LOCK = 3 :: mifare 1 lock : MIFARE_LOCK = 4 :: iButton lock: BUTTON_LOCK = 5 :: Magnetic Card lock :MAGNETIC_LOCK = 6	Описание возможных тип карт (конструкция карты) В нашем случае используются проxi карты. Тип 3.
LockType = 3	Указываем какой тип карт используется. Тип 3
:: AuthCard 1 Authorization Card :: ClockCard 2 Clock Setting Card :: DataCard 3 Reserved for Palmsize Data Collector :: SetCard 4 Programming Card :: DisableCard 5 Disable Card :: CheckoutCard 6 Check Out Card :: EmergencyCard 7 Emergency Card :: ControlCard 8 Control Card :: BuildingCard 9 Building Card :: FloorCard 10 Floor Card :: GuestCard 11 Room Card :: CleaningCard 12 Area Card :: MaintainCard 13 Maintenance Card :: MeetingCard 14 Office Card :: MechanicalKey 15 Mechanical Key :: тип карты, для гостевых карт используется 11	Типы карт реализованные в замковой системе орбита (логические карты). Через гостиничную систему изготавливаются только гостевые карты — тип 11.
DefCardType = 11	Указываем, что нужно делать гостиничные карты — Тип 11
DefBuilding = -1	Номер корпуса по умолчанию
DefFloor = -1	Номер этажа по умолчанию
DoCheckOut = 1	Если 1, то перед изготовлением ключа, предыдущая информация на ключе стирается. Функция CancelCard. 0 — не стирается.
DeltaStartDate = -3	Смещение на 3 дня от даты заезда. Т.е. ключ начнет работать за 3 дня до даты заезда гостя.
DeltaExpireDate = 2	Смещение на 2 дня от даты выезда гостя. Т.е. Ключ будет еще рабатать 2 дня после выезда гостя.
[CHINAUSB.ERRORS] 1 = Orbita. Ошибка соединения с устройством Orbita 2 = Orbita. Ошибка отмены карты (CancelCard) 3 = Orbita. Ошибка выпуска карты (IssueCard) 4 = Orbita. Ошибка чтения карт (ReadCard)	Описание ошибок при работе с USB энкодером.

3.4. Файл подключить к Shelter. Для этого нужно в файле SHELTER.INI, вызвать файл ChinaUSBCard.ini, например так:

```
[merge]
Main = shelter.main.ini,ChinaUSBCard.ini
```

4.3. Проверить что в Shelter отключен драйвер виртуальной замковой системы. Для этого нужно в файле shelter.hw.ini закомментировать строку:

4 Изготовление ключа в ПО Shelter.

4.1. Для изготовления ключа, нужно выполнить действия отмеченные на рис.3.

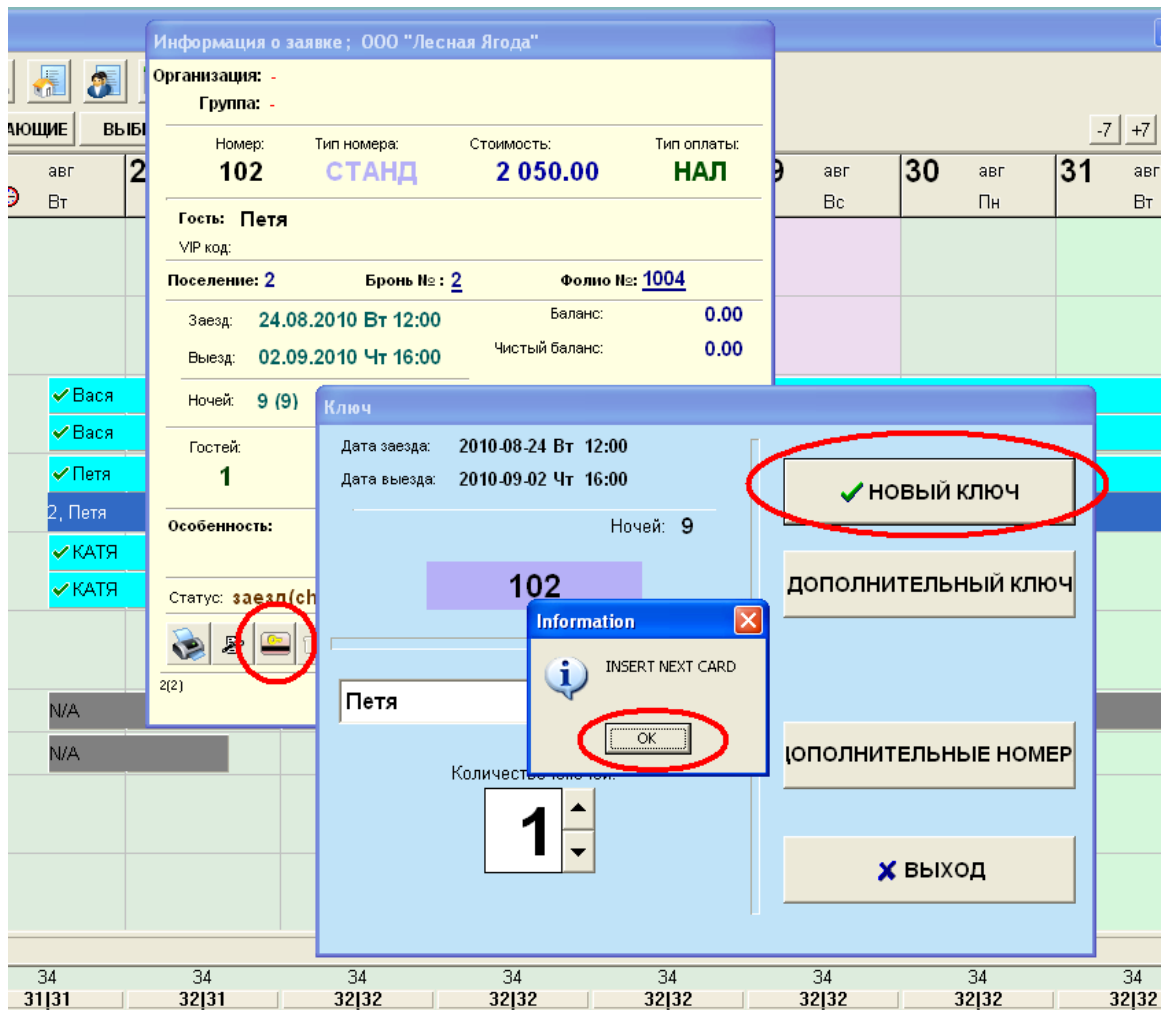


Рис. 3:

4.2. После успешного изготовления ключа, его можно прочитать с помощью программы ReadCardOrbita.exe (Рис.4).

Form1

cardType: 11 ; cardSnr: 970117 ; cardKey: 2004-12-01 00:00:00 ;
startDate: 2010-08-21 12:00 ; expireDate: 2010-09-04 16:00 ;
building: 255 ; floor: 1 ; room: 102 ; cleaning: 0 ; SubRoom: 0

GetNewAuth:

Lock Type : CardType:

Building: Cleaning:

Floor: SubRoom:

Room: Card Key:

Check-in: Check-out:

Lock Records:

Rd_AuthCode
GetNewAuth
CheckLink
IssueCard
ReadCard
CancelCard
DownData
Exit

Puc. 4: